

Современная усадьба

Загородный дом из оцилиндрованного бревна

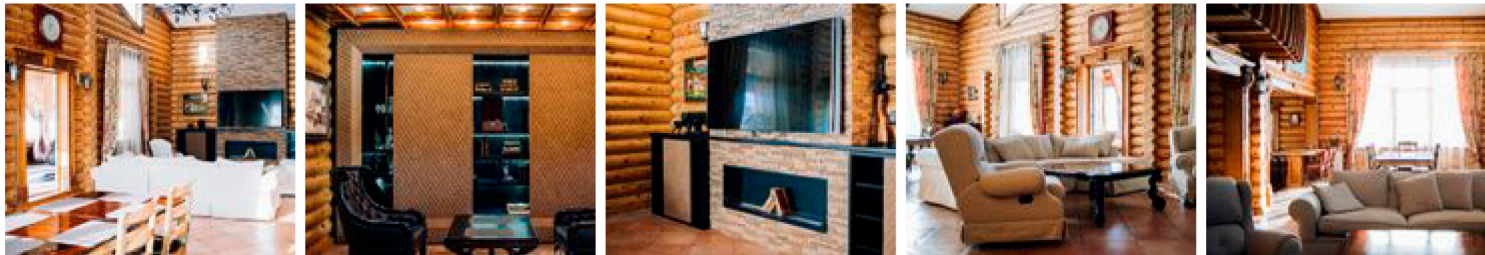
Архитектурные проекты

Автор проекта: дизайнер **Анна Макайкина**

В момент, когда к нам обратился заказчик, загородный дом площадью 700 кв. м. был уже построен, но не отделан и не задекорирован. Хозяин хотел воссоздать традиционную русскую усадьбу, для проведения праздничных мероприятий и семейных застолий. Дом должен был быть функциональным, комфортным и уютным, но не потерять своей атмосферности.

Необходимо было за два месяца превратить дом с небольшим набором предметов декора и мебели в элитную загородную резиденцию.

Проанализировав пространство и выяснив пожелания клиента, пришлось разграничить пространства первого этажа на следующие зоны: «Холл», «Комната Русского бильярда», «Гостевая спальня», «Комната деловых бесед», «Романтическая», «Барная», столовая и терраса.



Входная зона примечательна массивной кованой дверью, выполненной по авторским чертежам. Чтобы максимально облегчить маленькое пространство, дверцы шкафа выполнили из того же оцилиндрованного бревна, из которого выстроен весь дом. Для придания большей легкости пространству, которое несколько отягощается обилием дерева, в холле использовали минимальное количество мебели, а основной акцент сделали на лестницу и кожаный винтажный комод. Данный прием позволяет, как бы поэтапно переместиться с улицы, где много воздуха, в замкнутое помещение и сохраняет чувство единения с природой.

Справа от входа расположена гостевая спальня. Поскольку основная жизнь происходит в столовой и барной зоне, то надо было постараться максимально отдалить спальню от них, что позволяет гостям, решившим пораньше лечь спать, не слышать шума от продолжающегося застолья. Изначально здесь предполагался санузел и были выведены все необходимые трубы. Проблему была решена с помощью стены из гипсокартона, для доступа к коммуникациям сделаны люки-невидимки, которые в свою очередь замаскированы полиуретановой лепниной. Этот же трюк был проделан и с трубами на противоположной стене: зашили в короб и замаскировали лепниной, которую выкрасили в золотой цвет. Фактурная штукатурка под мрамор и новый пол из массива американского ореха дополнили интерьер спальни и сделали ее уютной и комфортной для гостей.

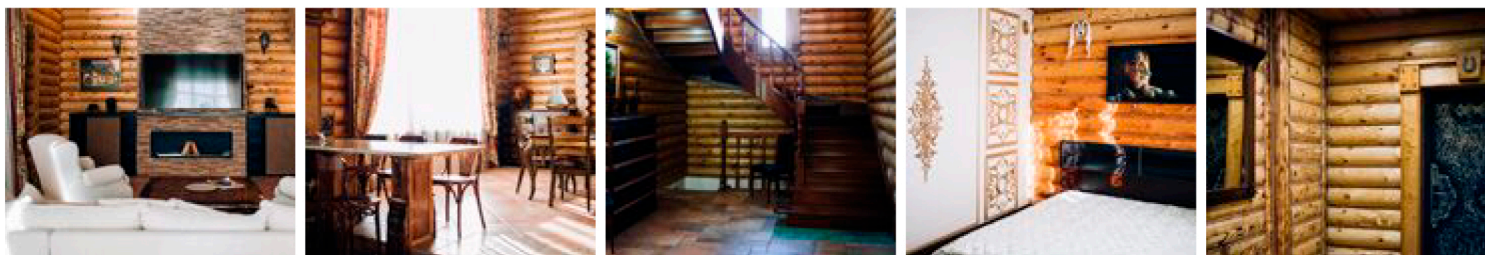
«Комната Русского бильярда» примечательна отсутствием окон и условно поделена на две зоны: в дальнем углу расположен классический бильярдный стол, ближе к спальне размещена барная стойка и пара уютных кресел.

Гости, минуя холл, попадают в просторную гостиную, в которой расположились сразу несколько зон: «Комната деловых бесед», «Романтическая», «Барная», столовая.



Для реорганизации центральной части гостиной, так называемой «Зоны романтического общения», разработали эскиз каминной зоны. Портал камина призван подчеркнуть высоту потолка (4,5 метра) и сформировать уютную зону отдыха. Чтобы максимально проявить естественную красоту древесины, портал камина обложили искусственным камнем, а для его продолжения заказали специальные полки из массива дерева, которые закрываются фасадами из материала Alcantara, визуально похожего на замшу, но имеющего более практичные свойства. Фасады собраны по принципу мозаики — каждый ромб сделан вручную, что в объеме создает эффект «стежки». Данный прием использован и на фасадах массивной библиотеки, расположенной в «Зоне деловых бесед» соседствующей с гостиной. Оттенок материала фасада присутствует в колористике картин, изображающих старую Москву, уютные кожаные кресла добавляют пространству респектабельности, а антикварный журнальный столик достался хозяину в наследство от прадеда. Чтобы несколько смягчить желтизну бревна, диванную группу от фабрики «Рой Бош» выполнили в итальянской белой рогожке. Большое окно, с видом на озеро доводит дизайн «Романтической зоны» до совершенства и делает летние вечера незабываемыми для хозяина и его супруги.

Напротив «Комнаты деловых бесед» и «Романтической зоны» расположена кухня, а ближе к окнам — барная стойка и столовая группа. Центром столовой зоны стал массивный антикварный стол, заботливо отреставрированный местными умельцами. Цвет столешницы специально состарили, чтобы оттенок сочетался с цветом американского комода, расположенного в этой же зоне.



Самым часто используемым элементом кухни является барная стойка. Подстолье, изготовленное из массива дерева, повторяет основные несущие элементы стены, за основу столешницы взяли кусок мрамора, который специально состарили, для соответствия стилю русской усадьбы.

Просторная терраса, обычно залитая солнечным светом, стала более комфортной благодаря текстилю, теперь здесь комфортно и в полуденный зной и зимними вечерами. Две зоны: одна — для светских бесед и чаепитий и вторая — для душевной приватной беседы, разнесены в противоположные углы помещения.

За очень короткий срок благодаря слаженной работе дизайнера и других специалистов удалось создать гармоничное и уютное пространство, которое полностью соответствует требованиям заказчика.